

第三十四章

胡文彬先生

《唐文彬先生訪談錄》

時間：八十四年九月二十六日上午

地點：三重市仁厚街51號（前唐文彬製墨廠）

訪談人員：唐文彬先生（唐）、理事長李翼文（理）

幹事呂崇誌先生

唐文彬先生訪談錄

理：我擔任理事長以來，就一直在蒐集文具史的資料，為的是能夠在任內把台灣的文具發展以書面方式留下紀錄，這樣對以後的人來說有一份資料作為參考，也使我們自己有一些東西留下來。我聽說您在製墨方面的盛名，因此一直希望能夠訪問您。

理：盛高宇先生何時過世？

唐：前年農曆年。

盛高宇他父親時代就已經使用興文齋的名字在做生意。墨條的模子是從福州帶來，有一百多年，是木製品。不過現在在我這裡的模子是他丈人所用的模子，模子是『帶子圖』式樣，一個是一斤的規格，一個是半斤的規格，另一個是御墨（一兩）。

理：興文齋是盛高宇的父親自福州就創立？

唐：是。日據時代就從福州來台灣。我在小時候就在他那裡學做手藝。他父親是日據時代後期與同鄉會這一類的社團很近，可能被日本人懷疑和中國政府有關係，在日據時代後期被日本人逮捕，放回家沒多久便毒發身亡。

理：他是什麼原因被日本人捉走？

唐：以間諜罪被捕。日本人那時候抓得緊。

理：盛高宇過世後他兒子還在嗎？

唐：他兒子不做墨了。盛高宇的兄弟現在還在，但不清楚人在那裡。盛高宇的父親有兩個太太，盛高宇是大房所生，二房盛高興那一支現在也失去連絡。盛高宇有二個兒子四個女兒，盛高宇是我姐夫。

理：您做墨的牌子？

唐：『唐文彬』是我製墨的名字。

理：請簡單介紹自己。

唐：我是民國廿一年十二月初八生（農曆）。興文齋以前在博愛路，正確地址我不清楚，當時是很大一間房子，在菊元百貨公司隔壁，三層樓的大房子，全都是興文齋的財產。後來因內部管理不當才面臨結束的命運。當時他全省生意都做。盛高宇當初是請人在管理，自己很少管事。我還是小時候就在盛高宇那裡工作，達摩墨條很有名。

理：您現在還在做嗎？

唐：我已經不做了。我十五歲左右在合和堂做墨（光復後），後來到興文齋工作。最後自己出來做。去年我才收起來。台灣目前很多大陸貨價格低廉，影響製墨業。我後來是給別人做，自己不想做，現在是大有製墨廠在做我的『達摩真性頌』墨條。五、六年前教育部允許週記不用毛筆寫，對

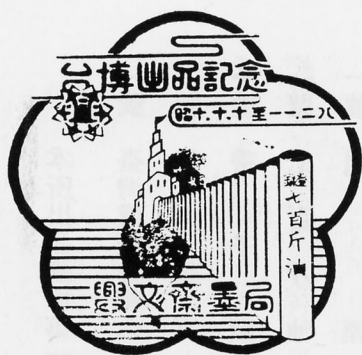
製墨業生意影響非常大，生意一落千丈，再加上大陸貨進來，根本做不下去。



唐文彬製墨所生產的達摩真性頌墨條。(唐文彬先生提供)



台南興文齋文教基金會



祝

始政四十周年臺灣博覽會紀念

興
文
齋
墨
刊

昭和十年十一月一日出版

興文齋製墨所發行

本頁起為昭和十年十一月一日，興文齋製墨所為日據時代「始政四十週年」台灣博覽會印製之墨刊全文。（尹章義教授提供）

本所出品臺博第一會場各墨目錄

- 一號 臺灣博覽會紀念 一定價 一、五〇
 - 二號 皆大歡喜 " 七、五
 - 一號 帶子圖 " 四、〇〇
 - 一號 七百斤油 " 二、二〇
 - 一號 蘭煙 " 七、〇
 - 一號 富貴圖 " 八、〇
 - 一號 龍門 " 五、〇
- 因場所有限尙有多種、難以陳列臨敝參觀無任歡迎、右記出品各種皆係上等原料製成定價尤特別削減、惟數有限、愛墨諸君如在臺博期內賜顧不拘臨購函購概照臺博所定之價奉售、以示優待、倘以此種紀念墨贈送戚友豈不多增觀覽臺博之珍意哉

興文齋新製品目錄

- 祝臺博特製預備出品、因場所有限只揀數種出品餘者概併在臺博期內發賣
- 一號 意匠 臺灣博覽會紀念 包赤金盒
 - 二號 同 同
 - 一號 同 皆大歡喜 同
 - 二號 同 同
 - 一號 同 蘭煙 錦時代式盒
 - 一號 登錄 七百斤油 角形 錦時代式盒
 - 二號 登錄 七百斤油 小學用 善及挺形
 - 二號 國花墨 艷麗奪目
- 陳列臨時販賣所歡迎來觀尙有預定一九三六年春出品多種屆時自當佈露

徽墨小識

大塊

二

李廷珪，唐末易水人，（本姓奚）隨父李超避難，渡江來歙州，歙地多松廷珪父子遂以墨名，其墨印文作「邽」字者最上，作「圭」字者次之，作「珪」字者又次之，作奚廷珪者最下，一云墨上龍紋双脊者佳，墜水底，經月不壞，墨上龍紋且能削水。

吳滋，北宋婺源人，善製墨，婺志載，吳滋墓在縣東黃岡山有碑碣，誌其作墨事。

戴彥衡，南宋婺源人，高宗紹興八年，以薦作復古殿等墨，又有「碧圭」「烏玉」等墨名傳世。

吳玄塵，明休寧商人，仿易水製墨法，深得其奧，有傲性遇文人通士，倒篋相贈，毫不吝惜，倘遇達官富賈，以資相易者，即掉頭不顧，其墨名亦奇，有「不可磨」「未曾有」等名，其侄吳名望亦善此墨名「紫金霜」世稱二吳。

方子魯，明婺源人，善製牛舌墨，最上者名「青麟髓」著有墨譜行世。

程君房，明婺源人，與方子魯同時亦著有墨譜，其製墨尚膠輕。宜南不宜北，因北地燥，膠輕者不能經風，經風易碎，其墨有「玄元靈氣」等名稱。

汪德滋，明歙縣人，所製墨名「玉界尺」品極佳，幾駕方程之上惜不自寶愛，歿即散失無餘。

解至適度、而用細絹濾清。和以百分之、選極精篩極細之油煙或松煙、強力精杵。此為成墨之第一關鍵、非優良職工難當其任。既成再以麝香、龍腦、等各種香料混和共工加杵、而秤足重量、置于意匠圖案彫刻之木製模型中、經過一定時間取出於空氣流通之乾燥場約一箇月間、使其充分乾燥便成為半製品。（此種工作溫度七十五度以降最為適當）再以熱湯施磨洗工作、而後加金銀其他彩色之工、便成為書畫家不可缺之硯田肥料。為愛墨家之逸品也者。

興文齋製墨之特長

- | | |
|-------------|-------------|
| 1 純良原料、煙細膠輕 | 2 科學製法、易磨易乾 |
| 3 墨色鮮艷、氣味馨香 | 4 運筆靈敏、書畫均宜 |
| 5 價廉物美、永不變質 | 6 品質責任、包退包換 |

興文齋特製「七百斤油」解說

製墨原料為油煙、松煙、油煙者以油點火收煙。油之種類特多、惟桐最上。七百斤油者是

應時代之興文齋製墨法

(研究部稿)

凡屬書畫家、其用墨必非常慎重、臺灣墨莊、素無佳墨、亦因無重視之故也。按魏晉時代書家最多、其時並無今日之墨、所用祇有墨丸、陳師詩所謂「烏丸如漆球如石」也。唐末易水人李廷珪（本姓奚）避難隨父李超渡江居歙、始創製法、造墨尤妙。徽墨之多始自於此。然當時書家用墨、淋漓酣暢、多以斗石計、但求運墨入紙而已、科學時代注重工楷、惟因研墨尤費時間、應試之士咸用墨盒者多。其法以絲綿浸去油氣、曝乾料鬆、襯于盒底、上傾墨汁、當廷試時購一墨盒需銀十兩、（即十四圓四角）卷畢墨涸矣。近世墨汁依然滿市。購者只圖便利、不究落紙難乾及欠保存之性等弊。是以徽墨一落千丈、且罔利者多以劣品代真、質鬆膠重。尙誰知輕煙十萬杵？我興文齋世遵秘法、承書道諸大家諸先生指導、參酌時代、潛心研究、考氣候之寒暖、用科學之製法而製成。雖不敢云賈比兼金、而興勃揮毫光騰萬丈、未必不用此以增輝也。

今將其製法略叙于下。以八十分之潔淨有力牛皮膠、置于溫度計百廿度之高溫蒸氣釜中溶

用 墨 注 意

六

墨、筆、硯、實有重要之關連。惟墨與硯之關係莫大。近世市上所用之硯，多以硫黃製及セメント製之人造硯。此二種前者宛如在玻璃上磨墨成日磨不濃。後者易磨。但磨出之墨極粗、且易漏水。實爲筆墨之大敵、最好是用石硯爲妙。尙有特別注意者、卽近代墨汁インキ滿市、常用用墨汁インキ注入硯中代墨實爲弊害。因其中所含藥品與墨質相反極多、萬勿一滴混入、能使其墨堅硬難磨、并失去光澤、此爲用墨之弊害。幸勿輕視、磨墨請用清水而石硯宜須常洗古人云

「面可三日無洗、硯不可一日無洗」誠實話也。

本製墨主要原料

- (1) 松 煙、油 煙。
- (2) ゼラチン、廣明膠、福膠條。
- (3) 香料、麝香、龍腦。
- (4) 金銀箔、金銀粉、各種顏料。

以七百斤之油點火收煙存性、和以潔淨之膠、如法加杵、故稱「七百斤油十五萬杵」其中混合高等香料、雖炎夏亦無惡臭之嫌、芳香入鼻、增加書畫興趣不少。注重實用、減少裝飾加工等費。物美價廉、各界適用、小學生用者有攜帶便利之普及挺。書畫用者有精練優美之實用挺。贈品用者有美麗裝璜錦盒、各種均備、登錄商標、品質保險、包退包換、此為我興文齋七百斤油高尙優雅謹製之貢獻品也。

小學生不應當用上等墨嗎？

時聞初等教育兒童的父兄說「小學生何必用好的筆、墨、硯」？這就問題了。若由經濟與不經濟、表面上而論亦許可以說的。但上等墨與下等墨對初等兒童習字教育實有多大影響。下等墨、不黑而無光澤。磨出分子極粗寫字失却光彩、運筆阻碍那能練出好的字來呢？所以還是勸小學生的父兄們、不要為這微細的金錢來失却了兒童習字的天真。況上等墨的價錢並不貴呀！興文齋祝臺博貢獻給小學生新品、角形普及挺七百斤油、每挺廉賣六錢、請大家試用！試用！

[錄目來歷墨製齋文興]

二錢	六五 四錢	一五 錢	四錢	五錢	五錢	一〇	五錢	二四 兩兩	五錢	二四 兩兩	六五 四錢	一四 兩兩
貢	紫	放	筆	朱子	松鶴	天然	龍	五百	法	龍		
墨	英	鶴	花	家訓	遐齡	如意	門	斤油				

〇三	〇〇 四八	一六 六	〇六	〇八	〇一 八六	〇一 八六	二五	一五 二五	〇一 八六	三六 〇〇	〇〇 四八	一六 六〇
----	----------	---------	----	----	----------	----------	----	----------	----------	----------	----------	----------

二錢 桐 圭

二錢 金 不換

〇三 〇三

其他硃墨古墨次煙中煙種類繁多不克盡載
全島各地文具店均有發賣惟僞貨混真在所
難無購者請認登錄商標興文齋牌號為正
如遇缺貨者請向敝營業所直購

歡迎同業批發另定優待文具店代售詳細目
錄蓋章索取即奉本目錄所載之外同業若要
特別形體或記名者均可照製請臨敝或來函
磋商

興文齋營業部啓

一字千金！
先選良墨！

八

〔錄目來歷墨製齋文與〕

二兩芝煙	五錢蘭煙	二兩虎溪三笑	六錢漱金	一號法龍	二號龍鳳舞	一號帶子圖	二號帶子圖	△別製超烟花墨類	特上一號千秋光	特上一號鳳池染翰	特上一號龍鳳舞	特上一號帶子圖	△特上花墨類
------	------	--------	------	------	-------	-------	-------	----------	---------	----------	---------	---------	--------

二二五	一七〇	〇八五	一三〇	一三五	二五〇	二五〇	一五〇	二〇〇	一〇〇	二〇〇	二〇〇	四〇〇	一挺價目
-----	-----	-----	-----	-----	-----	-----	-----	-----	-----	-----	-----	-----	------

二錢鳳舞	一錢龍翔	半斤龍翔	二號國花墨 艷麗奪目	△正減膠藏烟類	製特標商錄登	一兩青雲路	五錢古隴廩	五錢青麟髓	二號富貴圖
------	------	------	------------	---------	--------	-------	-------	-------	-------

製特標商錄登
 一號號號號
 二號號號號
 三號號號號
 四號號號號
 五號號號號
 時代式角形錦盒
 學生普及挺
 七百斤油

〇〇一六	〇〇一六	〇〇一六	〇〇一六	〇〇一六	〇〇一六	〇〇一六	〇〇一六	〇〇一六	〇〇一六	〇〇一六	〇〇一六	〇〇一六	〇〇一六
------	------	------	------	------	------	------	------	------	------	------	------	------	------

七

同	嘉	同	同	同	同	同	彰	同	同	同	同	臺	同	同	同	新
	義						化					中				竹
	市						市					市				市
捷	蘭	彰	彰	莊	萬	成	謙	聖	捷	瑞	尙	竹	榮	慶	雲	德
發	記	化	化				洽	文	發	成	文	林	文	順	龍	成
書	書	活	活					齋	茶	書		堂	堂	商	文	商
局	局	版	版	坤	芳	源	興	書	莊	店	居	書	書	店	具	店

同	同	同	同	同	同	同	同	同	同	同	同	同	臺	同	同	同
													南			
													市			

張	張	張	滄	益	芳	成	文	金	謙	傳	麒	漱	益	茗	南	慶
枝	長	南	源	利	勝	泰	化	永	和	發	麟	竹	勝	芳	陽	瑞
長	青	斗	堂	紙	紙	紙	堂	榕	商	商	商	居	商	茶	茶	書
				店	店	店	店	店	店	店	店	行	行	莊	莊	店

同	苗	同	同	同	同	同	宜	同	屏	同	同	高	同	同	同	同
	栗						蘭		東			雄				
												市				

馨	蘭	林	王	新	泰	楊	富	震	成	東	振	蘭	張	張	張	張
香	香		串	長	興	波	士	勝	美	璧	文	室				
商	商				商	商	商	商	紙	書	書	書			合	玉
店	店	皮	榮	興	店	店	會	店	店	局	局	局	登	抹	春	龍

興文齋製墨直屬販賣處

製墨所

臺北市永樂町五丁目九七番地

營業所

臺南市本町四(振替臺灣三七四二番)

臨時販賣所

臺北市太平町三丁目(大同促進會左隣) 臺博期間中

全島各地經售販賣店 (順序不一編列勿々遺漏之處容後補刊)

同同同同同同同同同同 臺北市

振聯苑李周周周林林

建玉益有榮三

芳芳芳芳芳芳杞芳益

同同同同同同同同同同

志開洪福華芳勝碧金

々信聚

田堂記記英美芳芳芳

同同同同同同同同同同

新
竹
市

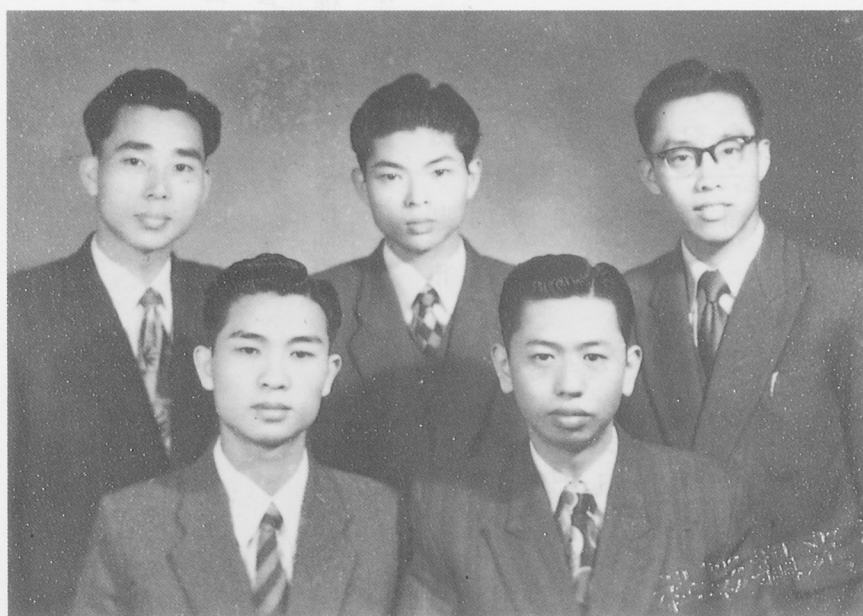
基
隆
市

九

德德泉村生星金鶴文
和興馨井々々記金鳴明
商書書商具文商裕書書
店局局會店店店德店店



相片左起為唐文彬先生，中立者為唐文彬之妻，右為理事長李翼文先生。



相片前排右為盛高宇，後排中為唐文彬先生。（唐文彬先生提供）